

# Guia Básico da Rede de Atenção à Pessoa Idosa

Programa Saúde Social da  
Policlínica Gerontológica da FUnATI



**1ª**  
- edição -



**AMAZONAS**  
GOVERNO DO ESTADO

**Manaus - AM 2021**



## Produção

**Realização:** Policlínica FUnATI – Programa Saúde Social

**Reitor FUnATI:** Dr. Euler Esteves Ribeiro

**Coordenadora da Policlínica Gerontológica da FUnATI:**

Enfa. Me. Vanusa do Nascimento

Email: vanusanascimento@gmail.com

**Organização: Colaboradores do Serviço Social da Policlínica Gerontológica da FUnATI**

Raylange Teixeira Veiga. CRESS-AM: 10120/AM

Email: raylange\_veiga@hotmail.com

Leidiana da Cunha Sena. CRESS-AM: 9870/AM

Email: senaleide@hotmail.com

Márcia Lúcia Garcia Gomes. CRESS-AM: 5606/AM

Email: marcialgg@hotmail.com

**Projeto Gráfico e diagramação:** Marcela Costa de Souza



## Equipe Técnica da Policlínica

Vanusa do Nascimento – Enf. Me. Gerontologia – Coordenadora da Policlínica Gerontológica da FUnATI

Adriano Castro Queiroz – Fisioterapeuta

Aline Raquel Lopes Padilha – Psicóloga

Allan Cristhian Moura da Cunha – Operador Sistema de Informações SUS

Ana Beatriz de Freitas Werneck – Médica

Artemisa da Silva Gomes – Fisioterapeuta

David Reis – Nutricionista

Denimara Miranda Neves – Enfermeira

Denise Machado dos Santos – Cirurgiã Dentista

Francivânia Rosário da Silva – Psicóloga

Hanna Xandra da Silva Trindade – Cirurgiã Dentista

Jackson Marques da Costa – Psicólogo

Jéssica da Silva Gomes – Fisioterapeuta

Leidiana da Cunha Sena – Assistente Social

Loyser Yennie de Almeida Benigno – Psicóloga

Magda Rocha de Souza – Fisioterapeuta

Marcia Lucia Garcia Gomes – Assistente Social

Maria Lucimar dos Santos Alves – Assistente Administrativo

Maria do Socorro Saraiva de Souza – Técnica de Enfermagem

Noele Benchaya Castro Italiano – Médica

Patrícia Kelly Mendonça Reis – Psicóloga

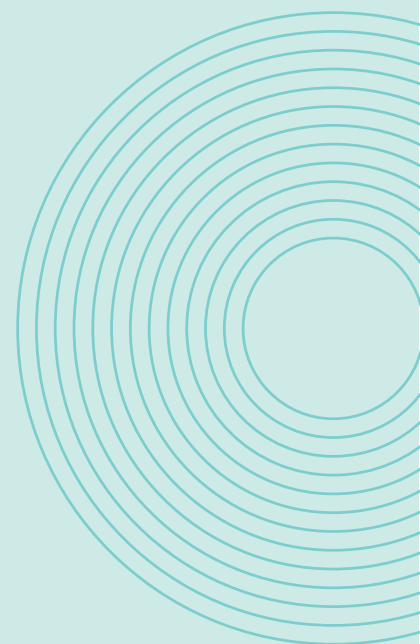
Raylange Teixeira Veiga – Assistente Social – Recepcionista

Sâmia Pinheiro Franco – Fisioterapeuta

Selena Soares Alves – Enfermeira

Suely Bonates da Silva – Auxiliar Administrativo

Swammy Amaral Mitozo – Médico – Oftalmologista



# APRESENTAÇÃO

A pandemia do Novo Coronavírus transformou nossas vidas, pois trouxe não apenas novos hábitos e regras de convivência, mas também novos direitos e benefícios. Neste contexto, o **“Guia Básico da Rede de Atenção à Pessoa Idosa”** tem como objetivo orientar e/ou informar ações da Rede de Serviços voltados para à Pessoa Idosa na Cidade de Manaus-Amazonas.

Nesse material, você encontrará ferramentas e recursos que podem auxiliar o enfrentamento da COVID-19, bem como, direitos sociais e benefícios do Governo Federal e do Estado do Amazonas; o que fazer para prevenir o contágio, nos casos de Síndrome Gripal; orientações de como e onde buscar os atendimentos em casos suspeitos de COVID-19, conforme o protocolo do Ministério da Saúde, para a manutenção do bem-estar e para amenizar possíveis danos futuros.

A equipe de Serviço Social da Policlínica Gerontológica tem como objetivo reunir e prestar informações e orientações para alunos e pacientes da FUnATI que se encontram em isolamento social. Neste sentido, como toda normatização e pela dinâmica da pandemia, este Guia está sujeito a ajustes decorrentes da sua utilização prática e das modificações do cenário epidemiológico, podendo sofrer alterações conforme novos conhecimentos acerca da doença forem divulgados.

# SUMÁRIO

<b>1. FUnATI .....</b>	<b>5</b>
<b>2. Policlínica Gerontológica .....</b>	<b>6</b>
<b>3. Sobre o Serviço Social .....</b>	<b>12</b>
<b>4. Coronavírus (COVID-19) .....</b>	<b>15</b>
4.1 Hospitais de Referência em COVID-19 de Manaus .....	19
4.2 Vacinação Contra a Covid-19 .....	20
4.3 Campanha de Vacinação H1N1 .....	23
<b>5. Direitos em Tempos de COVID-19 .....</b>	<b>29</b>
5.1 Auxílio Emergencial .....	29
5.2 Auxílio Manauara .....	36
5.3 Antecipação do Auxílio-Doença .....	37
5.4 Antecipação do 13º salário .....	41
5.5 SOS Funeral .....	42
<b>6. Atendimentos CRAS .....</b>	<b>44</b>
<b>7. Conselho Estadual do Idoso (CEI/AM) .....</b>	<b>47</b>
<b>8. Centro Integrado de Proteção e Defesa da Pessoa Idosa (CIPDI) .....</b>	<b>48</b>
<b>9. Delegacia Especializada de Crime Contra Idoso (DECCI) .....</b>	<b>49</b>
<b>10. Demais serviços .....</b>	<b>50</b>
<b>Referências .....</b>	<b>54</b>



# FUNDAÇÃO UNIVERSIDADE ABERTA DA TERCEIRA IDADE – FUnATI

A Fundação Universidade Aberta da Terceira Idade – FUnATI, atua como um Centro de Referência de ensino, pesquisa, extensão e assistência à saúde (**Policlínica Gerontológica**), voltados para questões inerentes ao envelhecimento e na formação de recursos humanos na área de Gerontologia e Saúde do Idoso no Estado do Amazonas.

Diante do momento de isolamento social para o combate ao novo coronavírus, e com o objetivo de preservar a integridade dos alunos, pacientes e colaboradores, e, consequentemente, diminuir o impacto das suspensões das atividades, a FUnATI, está trabalhando remotamente (Home Office), conforme recomendações das autoridades durante a pandemia do COVID-19 e ao isolamento social, como forma de minimizar a velocidade de transmissão do vírus.





## **POLICLÍNICA GERONTOLÓGICA DA FUnATI**

A Policlínica Gerontológica da FUnATI, oferece serviços de saúde para pessoas com sessenta anos e mais, onde acompanha e coordena o cuidado de idosos. Estes pacientes são cuidados por equipe multiprofissional em saúde composta por enfermeiras, assistente social, nutricionista, médicos (geriatra, gerontólogo, clínico geral e oftalmologista), fisioterapeutas, cirurgiões dentistas, educadores físicos e psicólogos. Somam-se a esses profissionais, técnicos de enfermagem, técnicos administrativos e serviços de apoio aos sistemas de informação do SUS e Sistema de Regulação – SISREG.

Tem como objetivo, ofertar serviços para pessoa idosa, visando à promoção da saúde, prevenção de doenças, estímulo ao autocuidado, manutenção e/ou recuperação da capacidade funcional, na busca de um envelhecimento com qualidade.

Portanto, a FUnATI, por meio da Policlínica Gerontológica, reconheceu a importância de desenhar a prestação de serviços de saúde considerando as necessidades específicas dessa população, cuja saúde é caracterizada pela presença de múltiplas condições clínicas e funcionalidade reduzida.

# COMO ESTÃO AS OFERTAS DOS SERVIÇOS EM MEIO A PANDEMIA DO COVID-19?

Seguindo as orientações governamentais, e com o intuito de ofertar os serviços aos idosos da FUnATI, a equipe da Policlínica Gerontológica está atuando remotamente, através de vídeo chamadas de WhatsApp, SMS, ligações telefônicas ou via meet, para os mais de 3.000 alunos idosos, que são matriculados na FUnATI, bem como, a extensão dos atendimentos aos idosos da cidade de Manaus.

O objetivo da medida, segundo a Organização Mundial da Saúde (OMS), é minimizar a velocidade de transmissão do vírus, que causa a doença covid-19 e, assim, evitar que os serviços de atendimento médico fiquem sobrecarregados.

Diante do momento de isolamento social para combate ao novo coronavírus e com o objetivo de contribuir para a viabilização de alguns serviços, segue a descrição dos serviços oferecidos remotamente pelos profissionais durante o período de suspensão das atividades presenciais da Policlínica Gerontológica da FUnATI.





# SERVIÇOS

**Plantões Disk Saúde Mental:** serviço de acolhimento psicológico para todos os alunos, pacientes e idosos da cidade de Manaus, por meio do plantão psicológico de acolhimento. O plantão está disponível de segunda a sexta das 8h às 12h e das 14h às 18h, e contarão com a ajuda de quatro psicólogos da Policlínica Gerontológica da FUnATI. Todos os contatos terão duração média de 30 minutos por pessoa, seguindo as recomendações do Conselho Regional de Psicologia. Cartaz

**Programa #HoraDeCuidar:** com o objetivo de cuidar da saúde mental. Foi lançado uma série de vídeos feitos pela equipe de Psicólogos da Policlínica Gerontológica da FUnATI.

 [www://](#) Acesse os links dos vídeos



<https://youtu.be/lczRTrJODH0>

<https://youtu.be/LqoUTFFNLts>

<https://youtu.be/FGyf5QID-HA>

<https://youtu.be/0h23Bf7iRnc>

<https://youtu.be/G9ZfMAdGvnE>



# Policlínica Gerontológica FUnATI

## DISK-SAÚDE MENTAL



A Fundação Universidade Aberta da Terceira Idade - FUnATI, através de sua Policlínica Gerontológica, continua oferecendo plantão psicológico gratuito para a população idosa do Amazonas.

Neste momento tão delicado, disponibilizamos toda nossa equipe de Psicólogos para acolhimento.

	SEGUNDA	TERÇA	QUARTA
<b>MANHÃ</b> 8h às 12h	<b>Jackson da Costa</b> CRP 20/09406 99242-3397	<b>Aline Padilha</b> CRP 20/04000 98463-5324	<b>Jackson da Costa</b> CRP 20/09406 99242-3397
<b>TARDE</b> 14h às 18h	<b>Loyser Benigno</b> CRP 20/03383 98415-9974	<b>Francivânia da Silva</b> CRP 03/428 98119-1979	<b>Loyser Benigno</b> CRP 20/03383 98415-9974
	QUINTA	SEXTA	
<b>MANHÃ</b> 8h às 12h	<b>Aline Padilha</b> CRP 20/04000 98463-5324	<b>Francivânia da Silva</b> CRP 03/428 98119-1979	
<b>TARDE</b> 14h às 18h	<b>Loyser Benigno</b> CRP 20/03383 98415-9974 <b>Francivânia da Silva</b> CRP 03/428 98119-1979	<b>Jackson da Costa</b> CRP 20/09406 99242-3397	



Os atendimentos serão feitos por chamada telefônica ou videochamada, com duração média de 30 minutos.

# SERVIÇOS

**Programa Saúde Social:** Com o objetivo de contribuir para a viabilização de direitos sociais e fornecer serviços de Assistência Social e Saúde para os idosos da FUnATI, a Policlínica criou o serviço de “Saúde Social”, para os idosos por meio de vídeo chamadas de WhatsApp, SMS, ligações telefônicas ou via meet. Bem como, o guia do Serviço Social com orientações dos serviços ofertados em meio a pandemia do COVID-19.



Fale Conosco FUnATI: (92) 98204-5390

**Programa #FisioemCasa:** Com o objetivo de oferecer alternativas para o bem estar dos idosos, a FUnATI lançou o Programa Fisioterapia em Casa em seu canal do youtube. Os vídeos produzidos em parceria com o governo do estado foram disponibilizados na plataforma digital com orientações dos fisioterapeutas da Policlínica Gerontológica. A iniciativa visou reduzir os efeitos do sedentarismo e dar continuidade aos exercícios já realizados pelos alunos da instituição os quais tiveram que interromper suas atividades devido ao isolamento social causado pela pandemia.



Acesse os links dos vídeos



<https://youtu.be/AUN9y8xEGig>

<https://youtu.be/anioGI7Zwbk>

<https://youtu.be/kvDAL1onGpQ>

<https://youtu.be/wzO9ZiTu8yk>

<https://youtu.be/OLzVOQV8uMY>

# SERVIÇOS



## **Telefone da recepção:**

[92] 3646 5900

## **E-mail:**

policlinicagerontologica@gmail.com

## **Telefone do TeleSaúde FUnATI:**

[92] 98431 2601

**TeleSaúde FUnATI:** A FUnATI e UEA no enfrentamento do novo coronavírus disponibilizou o serviço de Teleconsulta, onde os pacientes recebem os atendimentos por um dos nossos Profissionais de Saúde de forma virtual e totalmente gratuita. A plataforma da Teleconsulta é mais uma ação entre os serviços da Policlínica da FUnATI e a Telessaúde da UEA. Objetivo da ferramenta on-line será para que os profissionais de saúde consigam fazer as teleconsultas, de pacientes idosos de toda cidade de Manaus, com complicações de saúde causado pelo novo coronavírus ou dando continuidade ao cuidado das doenças crônicas não transmissíveis, principalmente a hipertensão e diabetes, entre outras condições, de forma ágil, cômoda e segura.

# **SOBRE O SERVIÇO SOCIAL**



O Serviço social é a profissão de nível superior regulamentada pela Lei 8.662/1993. A atuação profissional no serviço da Policlínica Gerontológica da FUnATI se deu baseada no que propõe o projeto ético-político da categoria profissional, numa perspectiva interdisciplinar, a fim de garantir o atendimento humanizado aos usuários, seus familiares e demanda externa, na mediação entre os interesses e a prestação de serviços nos níveis de promoção, proteção e/ou recuperação da saúde da pessoa adulta e idosa.

Diante do quadro da pandemia do novo coronavírus, o Serviço Social da Policlínica Gerontológica está prestando assistência de forma remota aos seus usuários, sensibilizando-os sobre os cuidados de prevenção do Covid-19 e orientando sobre quais unidades de referência procurar em caso de sintomas referentes ao novo coronavírus e locais de vacinação, bem como, informando sobre os direitos que os amparam diante da atual situação em que o país e mundo estão enfrentando.

# SERVIÇOS



## WEB PALESTRAS:

**FUnATI | Clínica para idosos**

<https://youtu.be/ruPrw5DKtRw>

**FUnATI | A Importância da Fisioterapia em tempo de isolamento social durante a pandemia**

<https://youtu.be/tdGn4swkEI4>

**FUnATI | Serviços Essenciais por meio do Serviço Social no Enfrentamento à Pandemia**

[https://youtu.be/IVE373\\_eoPQ](https://youtu.be/IVE373_eoPQ)

**FUnATI | Bate papo: O que o idoso precisa saber sobre o COVID-19**

<https://youtu.be/Y5TX3PMGtZ4>

**FUnATI | Orientações para cuidadores idosos em domicílio no enfrentamento do COVID-19**

<https://youtu.be/Fjrf5m5EduE>

**FUnATI | Saúde mental e isolamento social - cuidados durante a pandemia de COVID-19**

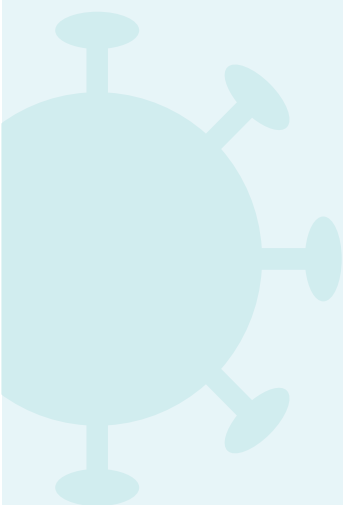
<https://youtu.be/ApHybpeyXgc>

**FUnATI | Saúde mental e isolamento social - cuidados durante a pandemia de COVID-19**

<https://youtu.be/TWldyuSRn0M>

**FUnATI | Importância da fisioterapia em tempo de isolamento social do novo coronavírus**

<https://youtu.be/1lhF8t0Dp7g>





# QUAIS OS IMPACTOS DA PANDEMIA DO NOVO CORONAVÍRUS NO BRASIL SEGUNDO O CFESS?

A pandemia do Novo Coronavírus que assola o Brasil e o mundo, impacta a vida de toda população. Ainda não podemos dimensionar os impactos, tanto na vida, quanto na organização da sociedade.

No Brasil, as recomendações de isolamento doméstico e higienização ocorrem junto com o desemprego, o subemprego, a ausência de moradia, de abastecimento de água e de saneamento básico. O ato de lavar as mãos e a proteção de um teto não é igual para todos.





# COVID 19



## O QUE É O CORONAVÍRUS?

Coronavírus é uma família de vírus que causam infecções respiratórias. O novo agente do coronavírus foi detectado na China, em dezembro de 2019 e já infectou mais de 4 milhões de pessoas, causando mais de 290 mil mortes no mundo todo.

## O QUE É O COVID-19?

A COVID-19 é uma doença causada pelo coronavírus SARS-CoV-2, que apresenta um quadro clínico que varia de infecções assintomáticas a quadros respiratórios graves. De acordo com a Organização Mundial de Saúde (OMS), a maioria dos pacientes com COVID-19 (cerca de 80%) podem ser assintomáticos e cerca de 20% dos casos podem requerer atendimento hospitalar por apresentarem dificuldade respiratória e desses casos aproximadamente 5% podem necessitar de suporte para o tratamento de insuficiência respiratória (suporte ventilatório)<sup>1,2</sup>.





## QUAIS SÃO OS SINTOMAS?

Os sintomas da COVID-19 podem variar de um simples resfriado até uma pneumonia severa.



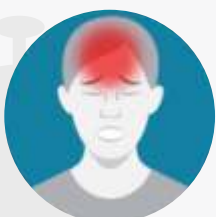
**Tosse**



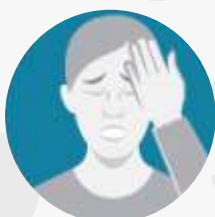
**Febre**



**Dor de garganta**



**Dor de cabeça**



**Cansaço**



**Dificuldade de respirar**

## QUAL É A FORMA DE TRANSMISSÃO?

A transmissão acontece de uma pessoa doente para outra ou por contato próximo por meio de:



**Tosse**



**Espirro**



**Gotículas de saliva**



**Toque do aperto de mão**



**Catarro**



**Objetos ou superfícies contaminadas**

## COMO SE PROTEGER?

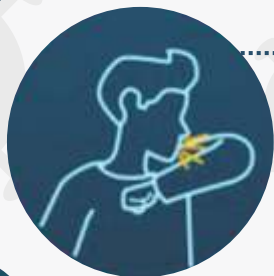
As recomendações de prevenção à COVID-19 são as seguintes:



Lave com frequência as mãos até a altura dos punhos, com água e sabão, ou higienize com álcool em gel 70%;



Ao tossir ou espirrar, cubra nariz e boca com lenço ou com o braço, e não com as mãos;



Ao tocar, lave sempre as mãos como já indicado;

Adote um comportamento amigável sem contato físico, mas sempre com um sorriso no rosto;

Evite abraços, beijos e apertos de mãos;

Evite tocar olhos, nariz e boca com as mãos não lavadas;



Higienize com frequência o celular e os brinquedos das crianças;

Não compartilhe objetos de uso pessoal, como talheres, toalhas, pratos e copos;



Mantenha uma distância mínima de cerca de 2 metros de qualquer pessoa tossindo ou espirrando;

Mantenha os ambientes limpos e bem ventilados;



Evite circulação desnecessária nas ruas, estádios, teatros, shoppings, shows, cinemas e igrejas. Se puder, fique em casa;

Durma bem e tenha uma alimentação saudável;

Se estiver doente, evite contato físico com outras pessoas, principalmente idosos e doentes crônicos, e fique em casa até melhorar;



Utilize máscaras caseiras ou artesanais feitas de tecido em situações de saída de sua residência.



**“SEJA CONSCIENTE! USE MÁSCARA, LAVE BEM AS MÃOS COM ÁGUA E SABÃO E USE ÁLCOOL GEL 70%”.**

## **DICAS IMPORTANTES:**

Caso você precise viajar, verifique primeiro o grau de necessidade. É inevitável fazer essa viagem? Caso seja muito necessário, previna-se e siga rigorosamente as orientações de autoridades de saúde locais.

Ao retornar de viagens internacionais, fiquem em isolamento domiciliar voluntário, por pelo menos 7 dias; de viagens locais, fique atento às condições de saúde nos primeiros 14 dias;

Caso você se sinta doente, com sintomas de gripe, evite contato físico com outras pessoas, principalmente idosos e doentes crônicos e fique em casa por 14 dias. Só procure um hospital de referência se estiver com falta de ar.

**VAMOS PRATICAR  
A EMPATIA.  
#FIQUE EM CASA!**



# SAIBA ONDE BUSCAR ATENDIMENTO PARA SÍNDROMES RESPIRATÓRIAS:

## UNIDADE DE REFERÊNCIA EM COVID-19

O Hospital e Pronto-Socorro Delphina Aziz e o Hospital de Combate ao Covid-19 na Nilton Lins, recebem apenas pacientes encaminhados de outras unidades.



## PARA SINTOMAS COMO FEBRE ALTA, TOSSE E FALTA DE AR

- Hospital e Pronto Socorro (HPS) 28 de agosto
- Hospital e Pronto Socorro Dr. Aristóteles Platão Bezerra de Araújo
- Hospital e Pronto Socorro Dr. João Lúcio Pereira Machado



## SERVIÇOS DE PRONTO ATENDIMENTO - SPAs

- SPA Alvorada
- SPA Coroadó
- SPA Zona Sul
- SPA Joventina Dias
- SPA Eliameme Mady
- SPA São Raimundo
- SPA José Lins
- SPA Antônio Aleixo
- SPA Danilo Corrêa



## UNIDADES DE PRONTO ATENDIMENTO - UPAs

- Unidade de Pronto Atendimento - UPA Campos Sales
- Unidade de Pronto atendimento José Rodrigues



### Chat de Atendimento do App SASI

Aplicativo COVID-19

Links para baixar o aplicativo:

[Google Play - https://downloads.sasi.com.br/SASI.apk](https://downloads.sasi.com.br/SASI.apk)

[Apple Store - https://apps.apple.com/us/app/sasi/id1467748272?ls=1](https://apps.apple.com/us/app/sasi/id1467748272?ls=1)

# VACINAÇÃO CONTRA A COVID-19

Os sintomas da COVID-19 podem variar de um simples resfriado até uma pneumonia severa.

## Comorbidades

- ✓ Anemia falciforme
- ✓ Cirrose hepática
- ✓ Doença Cerebrovascular
- ✓ Doenças Cardiovasculares
- ✓ Doença Renal Crônica
- ✓ Hipertensão Arterial estágio 3
- ✓ Hipertensão Arterial Resistente (HAR)
- ✓ Hipertensão Arterial estágio 1 e 2 com LOA e/ou comorbidade
- ✓ Imunossuprimidos
- ✓ Pneumopatias crônicas graves
- ✓ Síndromes Coronarianas
- ✓ Síndrome de Down

**Observação:** Portadores de cardiopatias, diabetes mellitus e obesidade mórbida (IMC > 40), contemplados na etapa anterior e que não se vacinaram, podem procurar um posto de vacinação e tomar a vacina.



# DOCUMENTOS

- ✓ Laudo médico - original e cópia
- ✓ Documentos de identidade original com foto
- ✓ CPF
- ✓ Hipertensos que não têm laudo médico devem apresentar receita médica, original e cópia, em papel timbrado oficial do SUS ou de estabelecimento de saúde da rede privada
- ✓ Pessoas vivendo com HIV devem apresentar o cartão de identificação emitido pelo serviço de saúde, ou a declaração do SICLON (Sistema de Controle Logístico de Medicamentos) ou resultado de exames específicos [carga viral ou CD4].





# LOCAIS DE VACINAÇÃO - 9h às 16h

## ZONA NORTE

**Centro Estadual de Convivência da Família - Padre Pedro Vignola**  
Rua Gandú, 119 - Cidade Nova,

## ZONA SUL

**Universidade Paulista (Unip)**  
Av. Mário Ipiranga, 4390 - Parque 10 de Novembro

**Centro Cultural dos Povos da Amazônia**  
Av. Silves, 2222 - Crespo

**Universidade Nilton Lins**  
Av. Professor Nilton Lins, 3259 - Flores

## ZONA LESTE

**SESI - Clube do Trabalhador**  
Av. Cosme Ferreira, 7399 - São José I

## ZONA OESTE

**Balneário do Sesc**  
Av. Constantinopla, 288 - Alvorada

**Centro de Convenções de Manaus (Sambódromo)**  
Av. Pedro Teixeira, 2565 -  
Dom Pedro





# VACINAÇÃO CONTRA INFLUENZA

## Sobre a doença

A Influenza é uma doença respiratória infecciosa de origem viral, e é um problema de saúde pública no Brasil. Esta patologia pode levar a complicações graves e ao óbito, especialmente nos grupos de alto risco para as complicações da infecção viral.

A campanha é destinada para grupos prioritários. Inicialmente será destinada para:

- Crianças na faixa etária de seis meses a menor de dois anos;
- Gestantes
- Puérperas (mães no parto até 45 dias).

## Postos de atendimento

As salas de vacina foram organizadas para evitar o risco de transmissão do novo coronavírus, mas gestantes e puérperas devem manter os cuidados indo ao posto utilizando máscaras, e a criança deve ir acompanhada de apenas um responsável, reduzindo riscos de aglomeração nas Unidades de Saúde.

**Horário: De 09h as 16h**

# VACINAÇÃO CONTRA INFLUENZA



RELAÇÃO DE UNIDADES DE SAÚDE COM VACINAÇÃO

DSA	UNIDADE DE SAÚDE	ENDEREÇO	BAIRRO
NORTE	POL ANA BARRETO (POLAB)	AV. GRANDE CIRCULAR, S/N	CIDADE DE DEUS
	CAIC JOSÉ CONTENTE	RUA AUTAZ MIRIM, S/N	
	UBSF N 01	RUA NOSSA SENHORA APARECIDA, S/N	
	UBSF N 02	RUA DOS CURIOS - LOTE FAZENDINHA	
	UBSF N 03	RUA GUARIRI N 03 - COMUNIDADE ALFREDO NASCIMENTO	
	UBSF N 05	AV PARAIBANO, S/N - CONJUNTO BRAGA MENDES	
	UBSF N 06	RUA BÉLEM - S/N - CIDADE DE DEUS	
	UBSF N 35	RUA SANTO EZEQUIEL COM TV MARANHÃO, 326 QD R 01	
	UBSF N 36	RUA CARLOS ALBERTO, S/N	
	UBSF N 42	RUA RIO JORDÃO, S/N - ALFREDO NASCIMENTO II	
	UBSF N 43	RUA 27, Nº 33 - COMUNIDADE ALFREDO NASCIMENTO	MONTE DAS OLIVEIRAS
	POL JOSÉ ANTONIO (PMO)	RUA ARUEIRAS, Nº 55	
	CAIC MOURA TAPAJÓZ	AVENIDA SAMAUMA, S/N	
	MATERNIDADE AZILDA MARREIRO (SOMENTE ATENDIMENTO INTERNO)	RUA SAMAUMA, 630	
	UBSF N 22	RUA ULISSES GUIMARAES C/ RUA SÃO PAULO - FLORESTAL	
	UBSF	N 23 RUA 11 DE DEZEMBRO, Nº 22	
	UBSF N 26	AV PRECIOSA, S/N	
	UBSF N 27	RUA SÃO NICOLAU, ESQUINA COM FELICIANO - MONTE PASCOAL	
	UBS FREI VALÉRIO	RUA BOM JESUS, S/N NOVO ISRAEL	
	UBS JOSÉ FIGLIUOLO	RUA RIO ARINOS, S/N Q. VIVER MELHOR	LAGO AZUL
	UBSF N 48 (PRS SÃO JOÃO)	AVENIDA SÃO JOÃO, S/N - COM SÃO JOÃO BR 174	
	UBSF N 56	AV ACÁCIA NEGRA, S/N	NOVO ALEXO
	UBS FATIMA ANDRADE	RUA 52 Q. 65 S/Nº CONJ. AMAZONINO MENDES I	
	UBS ARTHUR VIRGÍLIO	TRAVESSA 10, 8015- CONJUNTO AMAZONINO MENDES	
	UBSF N 12	RUA ANTONIO SÉRGIO VIEIRALVES, S/N	
	UBSF N 21	RUA 32 COM RUA 83, AMAZONINO MENDES - MUTIRÃO	
	UBSF N 51	RUA LÍRIO DAS ÍNDIAS, S/N (ANTIGA TUCANOS)	
	UBSF N 58	RUA C 03 (ATUAL CAPIBERIBE) COMUNIDADE AGUAS CLARAS	
	UBS ARMANDO MENDES	RUA 05, S/N, Q. MANÓIA	CIDADE NOVA
	UBS BALBINA MESTRINHO	RUA 17, 170- NÚCLEO 3	
	UBS AUGIAS GADELHA	RUA 15, S/N - CD I	
	CAIC GILSON MOREIRA	RUA 02, S/N - CJ MUNDO NOVO	
	UBSF N 14	R. FÁBIO LUCENA S/N - CIDADE NOVA	
	UBSF N 16	AV. AMAZONAS, 31 - CAMPO DOURADO	
	UBSF N 17	RUA NETUNO, S/N - CAMPO DOURADO II	
	UBSF N 39	AV D, S/N, COM. SÉRGIO PESSOA NETO	
	UBSF N 40	RUA PROF. MANOEL BELÉM, S/N -	
	UBSF N 50	RUA 05, S/N - CONJUNTO BOAS NOVAS	COLÔNIA SANTO ANTONIO
	MATERNIDADE NAZIRA DAOU (SOMENTE ATENDIMENTO INTERNO)	AVENIDA CAMAPÁ, 108	
	UBSF N-19	RUA SÃO JUDAS, S/N - COMUNIDADE TERRA NOVA II COLÔNIA SANTO ANTONIO	
	UBS SÁLVIO BELOTA	RUA DAS SAMAMBAIAS, 786	SANTA ETELVINA
	UBSF N 28	RUA PROFESSORA AURORA REGO Nº S/N, SANTA ETELVINA	
	UBSF N 59	ALAMEDA C/ ESQ. COM TRAVESSA 06 SN JARDIM FORTALEZA	COLÔNIA TERRA NOVA
	UBSF N 24	RUA SOFONIAS, N 293	
	UBSF N 30	RUA SANTA HELENA, S/N	
	UBSF N 31	AV. CHICO MENDES, S/Nº.	
	UBSF N 46	RUA ABILU, S/N - COMUNIDADE JESUS ME DEU	
	UBSF N 47	RUA DÁLIA VERMELHA, S/N - COMUNIDADE SANTA MARTA	
	UBSF N 49	RUA CAMPO GRANDE C/ ALAM. RIO NEGRO, 1 QD C 24 - RIO PIORINI	
	UBSF N 57	RUA RORAIMA (ATUAL HALEZIA) COMUNIDADE RIO PIORINI	
	UBSF N 41	RUA TENENTE ROXANA BONESSI, S/N - IGARAPÉ DO PASSARINHO	NOVA CIDADE
	UBSF N 52	RUA 37, QUADRA, 52, S/Nº	
	UBSF N 53	Rua 220, CONJ. CIDADÃO V. NOVA CIDADE	
	UBSF N 54	RUA FREI JOSÉ DE LEONISSA, S/N CONJ JOÃO PAULO II	
	UBSF N 55	RUA BURITIS, 29 - NOVA CIDADE	

# VACINAÇÃO CONTRA INFLUENZA



RURAL	USF PAU ROSA	BR 174 Km 21 – RAMAL DO PAU ROSA KM 15	ZONA RURAL
	USF ADA VIANA	BR 174 KM 41	
	USF SÃO PEDRO	AM 010 KM 35	
	USF EPIGÊNIO SALES	AM 010 KM 41	
	USF N.SRª DE FÁTIMA	MARGEM ESQUERDA DO RIO NEGRO	
	USF N.SR DO LIVRAMENTO	MARGEM ESQUERDA DO RIO NEGRO	
	USF N.SRª AUXILIADORA MARGEM	ESQUERDA DO RIO TARUMÃ AÇU	
	USF FLUVIAL DR. ANTONIO LEVINO	MARGEM ESQUERDA DO RIO AMAZONAS	
	USF FLUVIAL DR. NEY LACERDA	MARGEM ESQUERDA DO RIO NEGRO	
	PÓLO BASE NOSSA SENHORA DA SAÚDE	ÁREA INDÍGENA - DSEI MANAUS / MARGEM ESQUERDA DO RIO NEGRO/MARGEM ESQUERDA DO RIO TARUMÃ AÇU	

SUL	POL. CASTELO BRANCO	RUA DO COMERCIO S/N	PARQUE 10
	UBS THEOMÁRIO PINTO	RUA NAZARÉ MESQUITA, S/N - UNIÃO	
	CAICA FRÂNIO SOARES	AV. TANCREDO NEVES, S/N SANGRILÁ	
	UBS VICENTE PALLOTTI	AV APURINÃ, 299	PRAÇA 14
	MATERNIDADE BALBINO MESTRINHO	RUA DUQUE DE CAXIAS, 1142	
	UBS SANTA LUZIA	RUA: LEOPOLDO NEVES S/Nª SANTA LUZIA	SANTA LUZIA
	UBS LÚCIO FLÁVIO	RUA COMANDANTE FERRAZ, S/N BETÂNIA	BETÂNIA
	HOSPITAL DA AERONÁUTICA (SÓ ATÉ AS 13 HORAS)	AV. DO CONTO, 780	
	UBS FRANK CALDERON	RUA BOA ESPERANÇA S/N	CRESPO
	UBS LOURENÇO BORGHI	TRAVESSA S -6, S/N - JAPIIM LÂNDIA	
	UBS JAPIIM	TRAVESSA SAUIM 70 CONJUNTO 31 DE MARÇO	JAPIIM
	UBSF S 33	RUA 14 - CONJUNTO 21 DE MARÇO	
	UBS ALMIR PEDREIRA	RUA 09 DE MAIO, S/N	DISTRITO INDUSTRIAL
	UBSF S 08 (BIANCA DE CARVALHO)	RUA G3, QUADRA 05/ S/N - CONJUNTO NOVA REPUBLICA	
	UBS THEODOMIRO GARRIDO	RUA SÃO JOSÉ S/N COL OLIVEIRA MACHADO	COL OLIVEIRA MACHADO
	UBS MEGUMU KADO	RUA INOCÊNCIO DE ARAUJO, S1 EDUCANDOS	EDUCANDOS
	AMB/MAT SAMEL	AVENIDA GETÚLIO VARGAS	
	AMB DR.FAJARDO (SÓ ATÉ AS 13 HORAS)	RUA JOAQUIM NABUCCO, S/N	CENTRO
	SESI SAÚDE ( ADULTOS - ATÉ AS 15 HORAS)	AV GETÚLIO VARGAS, 1116	
	UBSF S 12	RUA SANTA ISABEL, S/N	
	UBS NILTON LINS	RUA ARGENTINA, S/ N - PARQUE DAS NAÇÕES	FLORES
	UBSF S 01	RUA FORMOSA, S/N - COM MUNDO NOVO - PARQUE DAS NAÇÕES	
	UBSF S 07	RUA XAVIER DE MENDONÇA, S/N	APARECIDA
	UBSF S 04 (OLAVO DAS NEVES)	BECO BRAGANÇA, S/N PRESIDENTE VARGAS	PRESIDENTE VARGAS
	UBSF S 05	RUA PICO DAS ÁGUAS, 88	
	MATERNIDADE E HOSPITAL DA UNIMED	AVENIDA CONSTANTINO NERY, S/N	SÃO GERALDO
	UBS PETRÓPOLIS	RUA DELFIM DE SOUZA, S/N	
	UBSF S 43	RUA CAMPOS DO JORDÃO, S/N COMUNIDADE NOVA JERUSALÉM	PETRÓPOLIS
	POL. POLÍCIA MILITAR TENENTE WEBER	RUA BENJAMIM CONSTANT, S/N	
	UBS LUIZ MONTENEGRO	RUA PICO DAS ÁGUAS, 578 BECO ABROLHOS N. S. DAS GRAÇAS	N. S. DAS GRAÇAS
	UBS SÃO FRANCISCO	RUA RODOLFO MONTEIRO, S/N SÃO FRANCISCO	SÃO FRANCISCO
	UBS DR. JOSÉ RAYOL DOS SANTOS	AV CONSTANTINO NERY, S/N CHAPADA	CHAPADA
	UBS MORRO DA LIBERDADE	RUA DONA MIMI, S/N MORRO DA LIBERDADE	MORRO DA LIBERDADE
	HOSPITAL MILITAR DE ÁREA DE MANAUS - HMAM (SÓ ATÉ AS 13 HORAS)	RUA BORBA, S/N	
	FUNDAÇÃO ALFREDO DA MATA (SÓ ATÉ AS 13 HORAS)	AV. CODAJAS, S/N	CAHOEIRINHA
	AMBULATÓRIO NAVAL (SÓ ATÉ AS 13 HORAS)	RUA RIO ITACOAÍ, S/N VILA BURITI	VILA BURITI
	INSTITUTO DONA LINDU (MATERNIDADE)	AV MARIO IPIRANGA, 1581 ADRIANÓPOLIS	ADRIANÓPOLIS
	CLINICA DA FAMÍLIA DR. ANTONIO REIS	RUA ESCANDINAVA, S/N SÃO LÁZARO	SÃO LÁZARO

# VACINAÇÃO CONTRA INFLUENZA



LESTE	USFL- 47	RUA BEIJA FLOR, S/N, CIDADE DE DEUS	JORGE TEIXEIRA
	USF JOSEPHINA DE MELO	AV. CUIPIUBA, SN	
	USF AVELINO PEREIRA	RUA CRAVINHO, 13	
	USF GERES DE MEDEIROS	RUA DOS PIRARUCUS, 100	
	CLÍNICA DA FAMÍLIA WALDIR BUGALHO	RUA 7 DE SETEMBRO, 871	
	CLÍNICA DA FAMÍLIA SENADOR SEVERIANO NUNES	RUA DÁLIAS, SN	SÃO JOSÉ
	USFL- 07	RUA J. S/N ETAPA B	
	USFL- 15	RUA SÃO JOSÉ ROMÃO, 74	
	USFL- 45	RUA DA PENETRAÇÃO I, SN	
	UBS CAÇILDA DE FREITAS	RUA MARIE, SN	
	USF AMAZONAS PALMIANO	RUA ANTONIO MATIAS S/N	ARMANDO MENDES
	CAICANA BRAGA	AV. COSME FERREIRA, SN	
	MATERNIDADE ANA BRAGA	AV. COSME FERREIRA, SN	
	USFL- 09	RUA G, SN - COMUNIDADE DA SHARP	
	UBS GERALDO MAGELA	RUA I, SN	
	USFL- 46	RUA PRIMEIRO DE JUNHO, SN	ZUMBI
	USF GILSON MOREIRA	RUA PERGORARO, SN	
	USF JOAO NOGUEIRA DA MATA	RUA DR DANIEL, S/N	
	USF ALFREDO CAMPOS	AV. ALAMEDA COSME FERREIRA, SN	
	CAIC EDSONI MELO	AV. ALAMEDA COSME FERREIRA, Nº 7995	
	USF SILAS SANTOS	RUA GUAROPE, SN GILBERTO MESTRINHO	GILBERTO MESTRINHO
	USFL- 42	RUA DENNER, SN - BELA VISTA	PURQUEQUARA
	USF PLATÃO ARAÚJO	RUA BARROSO, SN	COLÔNIA ANTONIO ALEIXO
	MATERNIDADE E SPA CHAPOT PREVOST	ESTRADA DO ALEIXO, SN - KM 16	
	USF GUILHERME ALEXANDRE	RUA: NOVA REPUBLICA, 575	
	USF NOVA ESPERANÇA	RUA NOVA ESPERANÇA, SN	
	USF	LAGO DO ALEIXO RUA RAUL FOLLEREAU	
	USFL- 44	RUA CINCO, SN - JARDIM MAJÁ	MAUAZINHO
	USF LUIZA DO CARMO	AV. MIN. MARIO ANDREAZZA, 01 - VILA DA FELICIDADE	COROADO
	UBS MAUAZINHO	AV. RIO NEGRO, 113	
	USFL- 32	RUA VINICIUS DE MORAES, SN	
	CAIS UFAM	AV. GENERAL RODRIGO OCTAVIO, 1200	
	USF IVONE LIMA DOS SANTOS	RUA LUIS CORRENTES, SN	
	USF LEONOR BRILHANTE	AV. AUTAZ MIRIM	TANCREDO NEVES
	USFL- 05	AV. BATRUM, SN	

OESTE	MATERN. MOURA TAPAJÓZ (SOMENTE ATENDIMENTO INTERNO)	AV. BRASIL, N. 1335	COMPENSA
	UBS LEONOR DE FREITAS	AV. BRASIL, S/N	
	POL. DIALMA BATISTA	RUA 23 DE DEZEMBRO, S/N	
	UBSF O 18	RUA C, 33	
	UBSF O 19	RUA PLINIO COELHO, 182	
	UBSF O 22	RUA MANAUS, S/N	NOVA ESPERANÇA
	UBSF O 43	RUA BELO HORIZONTE, 04	
	POL. RAIMUNDO FRANCO DE SÁ	AV. V, S/N	
	UBSF OLÍMPIA 3, ESQUINA COM	RUA AIRAS SANTIAGO	
	UBSF O11	RUA OSWALDO BARBOSA, 12	
	UBS SANTO ANTÔNIO	RUA LAURO BITTENCOURT, S/N SANTO ANTÔNIO	SANTO ANTONIO
	UBS SÃO VICENTE DI PAULO	RUA JERONIMO RIBEIRO, N. 49 SÃO RAIMUNDO	SÃO RAIMUNDO
	UBS IDA MENTONI	RUA AJURICABA, S/N	SÃO JORGE
	UBS RAYOL DOS SANTOS	RUA 18 DE SETEMBRO, S/N	SANTO AGOSTINHO
	UBS DOMMILTON	RUA TIRADENTES, S/N SANTO AGOSTINHO	
	MATERN. ALVORADA	R. JAGUAQUARA, S/N	
	CAIC JOSÉ CARLOS MESTRINHO	RUA 05, 367	
	UBS MANSOUR BULBOL	AV. DESEMBARGADOR JOÃO MACHADO, S/N	
	UBSF O 07	RUA INDEPENDENCIA, S/N	ALVORADA
	UBS AJURICABA	RUA GUSMÂNIA, S/N, CONJ. AJURICABA	
	UBSF O 38	RECO SÃO LUIZ, 56 - DOM PEDRO DOM PEDRO	
	150 UBS LUIS MONTENEGRO	AV. DESEMBARGADOR JOÃO MACHADO, S/N LÍRIO DO VALE	
	UBS LINDALVA DAMASCENO	ESTRADA DO TURISMO, KM 8	
	UBSF O 45	RUA JACAMIM, 1 - CAMPOS SALES	TARUMÃ
	UBSF O 46	RUA RAIMUNDO MAIA, S/N - PARQUE SÃO PEDRO	
	UBSF O 48	RUA SAPUCAIA, S/N PARQUE RIACHUELO	
	UBSF O 58	RUA PETER DRUKER COM RUA XAPURI ( Parque Riachuelo I )	
	UBSF O 01	RUA PEIXE CAVALO, 80 TARUMÃ AQU	
	UBS SANTOS DUMONT	RUA COM NORBERTO WONGALL, N. 424 - CJ SANTOS DUMONT	TARUMÃ AQU
	UBS BAIRRO DA PAZ	AV. ESPERANÇA, N. 51	BAIRRO DA PAZ
	UBS REDENÇÃO	RUA OLINDA, N. 22 REDENÇÃO	REDENÇÃO
	UBS VILA DA PRATA	RUA PROMECO, N. 150 VILA DA PRATA	VILA DA PRATA
	UBS DEODATO M. LEÃO	AV. PRESIDENTE DUTRA, S/N	GLÓRIA

# Lista de Doenças Crônicas não Transmissíveis e outras Condições Clínicas Especiais

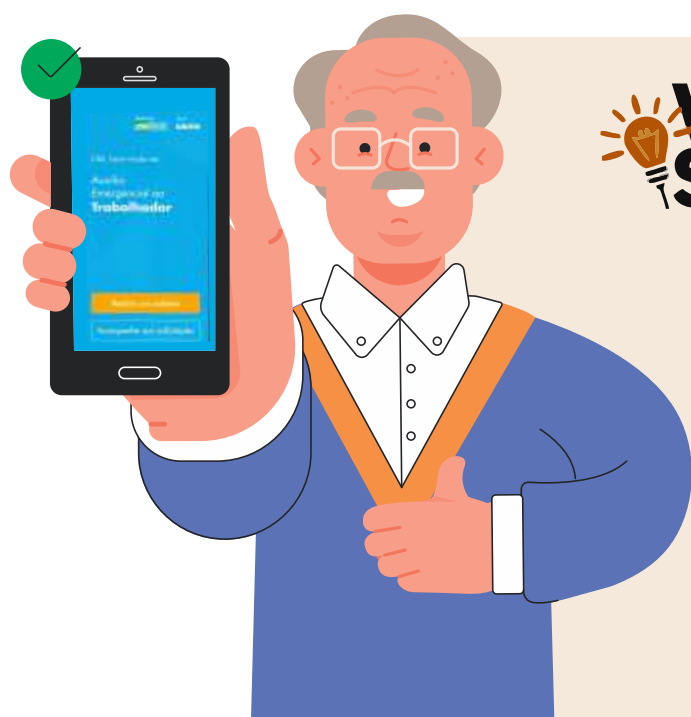


CATEGORIA DE RISCO	INDICAÇÕES
<b>Doença Respiratória Crônica</b>	Asma em uso de corticoide inalatório ou sistêmico (Moderada ou Grave); Doença Pulmonar Obstrutiva Crônica (DPOC); Bronquiectasia; Fibrose Cística; Doenças Intersticiais do pulmão; Displasia broncopulmonar; Hipertensão Arterial Pulmonar; Crianças com doença pulmonar crônica da prematuridade.
<b>Doença Cardíaca Clínica</b>	Doença cardíaca congênita; Hipertensão arterial sistêmica com comorbidade; Doença cardíaca isquêmica; Insuficiência cardíaca.
<b>Doença Renal Crônica</b>	Doença renal nos estágios 3,4 e 5; Síndrome nefrótica; Paciente em diálise.
<b>Doença Hepática Crônica</b>	Atresia biliar; Hepatites crônicas; Cirrose.
<b>Doença Neurológica Crônica</b>	Condições em que a função respiratória pode estar comprometida pela doença neurológica; Considerar as necessidades clínicas individuais dos pacientes incluindo: Acidente Vascular Cerebral, Indivíduos com paralisia cerebral, esclerose múltipla, e condições similares; Doenças hereditárias e degenerativas do sistema nervoso ou muscular; Deficiência neurológica grave.

# Lista de Doenças Crônicas não Transmissíveis e outras Condições Clínicas Especiais



CATEGORIA DE RISCO	INDICAÇÕES
<b>Diabetes</b>	Diabetes Mellitus tipo I e tipo II em uso de medicamentos.
<b>Imunossupressão</b>	Imunodeficiência congênita ou adquirida Imunossupressão por doenças ou medicamentos
<b>Obesos</b>	Obesidade grau III.
<b>Transplantados</b>	Órgãos sólidos; Medula óssea.
<b>Portadores de Trissomias</b>	Síndrome de Down, Síndrome de Klinefelter; Síndrome de Wakany, dentre outras trissomias.



## VOCÊ SABIA?

O principal fundamento dos direitos humanos é a garantia da dignidade, todos os seres humanos devem ter reconhecido seu direito a ter direitos. Isso significa que todas as pessoas devem ter a garantia de viver dignamente. Destacamos abaixo, alguns direitos que estão sendo colocados para os cidadãos em meio a pandemia do novo coronavírus.



# DIREITOS EM TEMPOS DE COVID-19

## O que é?

O Auxílio Emergencial 2021 é um benefício financeiro concedido pelo Governo Federal. A CAIXA atua como agente pagador do Auxílio e a origem dos recursos para pagamento é do Governo Federal, por intermédio do Ministério da Cidadania.



## A quem se destina o auxílio?

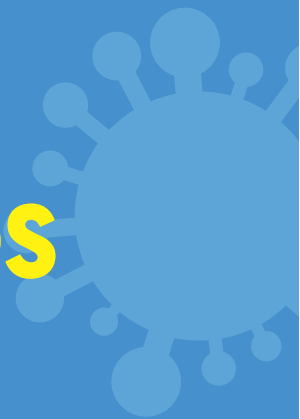
É destinado às pessoas que receberam Auxílio Emergencial e Auxílio Emergencial Extensão, e que atendiam aos critérios dos Programas em dezembro de 2020.







# DIREITOS EM TEMPOS DE COVID-19



## Quem tem direito?

O Auxílio Emergencial 2021 será pago independentemente de solicitação para a pessoa que, em dezembro de 2020, estava elegível para recebimento do Auxílio Emergencial ou Auxílio Emergencial Extensão e que não esteja enquadrado em nenhuma das situações listadas no item seguinte.



## Quem não tem direito?

O Auxílio Emergencial 2021 não será devido para a pessoa que:

- Tenha emprego formal ativo;
- Receba benefício previdenciário, assistencial ou trabalhista ou de programa de transferência de renda federal, ressalvados o Abono-Salarial PIS/PASEP e o Programa Bolsa Família;
- Tenha renda familiar mensal por pessoa acima de meio salário-mínimo;
- Seja membro de família que tenha renda mensal total acima de três salários mínimos;
- Seja residente no exterior, na forma definida em regulamento;

# DIREITOS EM TEMPOS DE COVID-19

- Seja residente no exterior, na forma definida em regulamento;
- No ano de 2019, tenha recebido rendimentos tributáveis acima de R\$ 28.559,70 (vinte e oito mil, quinhentos e cinquenta e nove reais e setenta centavos);
- Tinha, em 31 de dezembro de 2019, a posse ou a propriedade de bens ou direitos, de valor total superior a R\$ 300.000,00 (trezentos mil reais);
- No ano de 2019, tenha recebido rendimentos isentos, não tributáveis ou tributados exclusivamente na fonte, cuja soma foi superior a R\$ 40.000,00 (quarenta mil reais);

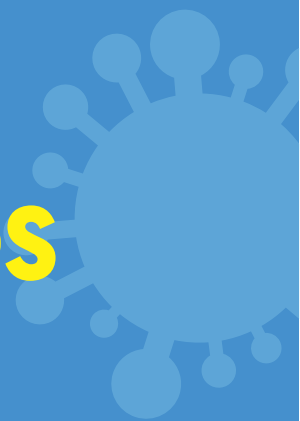
Tenha sido incluído, no ano de 2019, como dependente de declarante do Imposto sobre a Renda de Pessoa Física enquadrado nas hipóteses previstas nos incisos VI, VII ou VIII, na condição de:

- Cônjuge;
- Companheiro com o qual o contribuinte tenha filho ou com o qual convivia há mais de 5 (cinco) anos; ou
- Filho ou enteado;





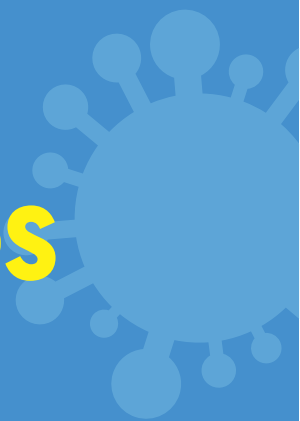
# DIREITOS EM TEMPOS DE COVID-19



- 1 Com menos de vinte e um anos de idade; ou
  - 2 Com menos de vinte e quatro anos de idade que esteja matriculado em estabelecimento de ensino superior ou de ensino técnico de nível médio;
- Esteja preso em regime fechado ou tenha seu CPF vinculado, como instituidor, à concessão de auxílio-reclusão;
  - Tenha menos de 18 anos, exceto no caso de mães adolescentes;
  - Possua indicativo de óbito nas bases de dados do Governo Federal ou tenha seu CPF vinculado, como instituidor, à concessão de pensão por morte;
  - Esteja com o Auxílio Emergencial, ou o Auxílio Emergencial Extensão cancelados no momento da avaliação de elegibilidade do Auxílio Emergencial 2021;
  - Não tenha movimentado os valores disponibilizados plataforma social, para o público do Bolsa Família, ou na poupança social digital aberta, conforme definido em regulamento, relativos ao Auxílio Emergencial;
  - Seja estagiário, residente médico ou residente multiprofissional, beneficiário de bolsa de estudo da Coordenação de Aperfeiçoamento de Pessoal de Nível Superior – Capes, do Programa Permanência do Ministério da Educação – MEC, de bolsas do Conselho Nacional de Desenvolvimento Científico e Tecnológico – CNPQ e de outras bolsas de estudo concedidas em nível municipal, estadual ou federal.



# DIREITOS EM TEMPOS DE COVID-19



## Como é feito a seleção?



A seleção das pessoas que receberão o Auxílio Emergencial 2021 é realizada pela DATAPREV, e o resultado é validado pelo Ministério da Cidadania. Não será preciso fazer novo cadastro ou atualizar o cadastro já existente, a seleção é feita a partir do público que recebeu o Auxílio Emergencial ou Auxílio Emergencial Extensão.

⇒ Dúvidas a respeito da seleção devem ser esclarecidas por meio dos canais de atendimento do Ministério da Cidadania.



# DIREITOS EM TEMPOS DE COVID-19



## Qual valor e a quantidade de parcelas?

O valor do benefício varia de acordo com a composição da família:

- Se a família for composta por apenas uma pessoa, o benefício é de R\$ 150,00 por mês;
- Se a família for composta por mais de uma pessoa, o benefício é de R\$ 250,00 por mês;
- Se a família for chefiada por mulher sem cônjuge ou companheiro, com pelo menos uma pessoa menor de dezoito anos de idade receberá, mensalmente, R\$ 375,00.

## Qual papel da caixa econômica?

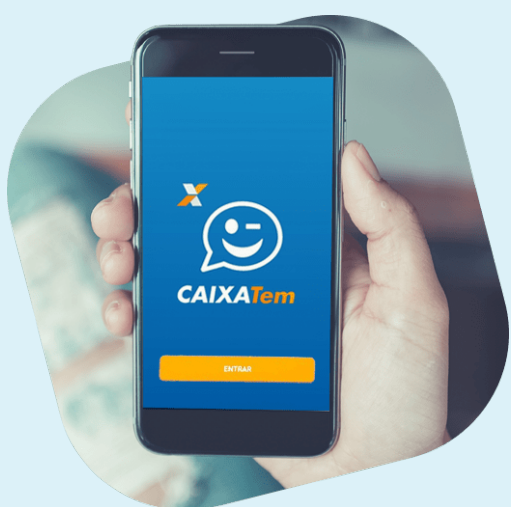


A CAIXA é responsável por realizar o pagamento do Auxílio para as pessoas selecionadas pelo Ministério da Cidadania, e também pela disponibilização de canais para atendimento aos beneficiários que tenham dúvidas sobre o saque do benefício.

O atendimento telefônico sobre o processo de pagamento é realizado pela CAIXA pelo número 111.

# DIREITOS EM TEMPOS DE COVID-19

## Como será feito o pagamento?



Da mesma forma que o pagamento do Auxílio Emergencial ou Auxílio Emergencial Extensão, ou seja, o valor será creditado em Conta Poupança Social Digital e poderá ser utilizado por meio do CAIXA Tem. Para os beneficiários do Programa Bolsa Família que passarão a receber o novo Auxílio Emergencial, o pagamento será feito da mesma forma do Programa Bolsa Família.

## Bolsa família

Nas situações em que for mais vantajoso para a família, o Auxílio Emergencial 2021 substituirá, temporariamente, o benefício do Programa Bolsa Família, ainda que haja um único beneficiário no grupo familiar.



**OBJETIVO:** Fornecer proteção emergencial no período de enfrentamento à crise causada pela pandemia do Coronavírus - COVID 19.

# DIREITOS EM TEMPOS DE COVID-19

## O que é o auxílio manauara?



Benefício público municipal de transferência de renda no valor de R\$200,00 para beneficiar 40 mil famílias em situação de vulnerabilidade social. O repasse será feito por seis meses, podendo ser prorrogado por mais seis meses.

## Quem não tem Cadastro Único, pode se inscrever?

A inscrição no Cadastro Único não é obrigatória para se inscrever no Auxílio Manauara. Portanto, não é necessário buscar atendimento nos CRAS, a base de dados do Cadastro Único é uma das bases de consulta para analisar o perfil do beneficiário.

## A quem se destina o auxílio?

Famílias em situação de vulnerabilidade social e que possuem no núcleo familiar crianças de 0 a 36 meses e renda per capita de até R\$178,00.





# DIREITOS EM TEMPOS DE COVID-19

## Quais são os critérios para não receber o Auxílio Manaura?

- Ter emprego formal ativo;
- Família ter renda per capita acima de R\$178,00;
- Estar recebendo Seguro Desemprego;
- Estar recebendo benefícios previdenciários, assistenciais ou benefício de transferência de renda federal ou estadual, com exceção do Bolsa Família;

## ANTECIPAÇÃO DO AUXÍLIO-DOENÇA



O Auxílio-Doença é um benefício pago ao trabalhador (contribuinte do INSS) que comprove estar temporariamente incapaz de trabalhar, sendo normalmente necessária uma perícia médica presencial realizada pelo INSS para liberação do auxílio.

# DIREITOS EM TEMPOS DE COVID-19



## PASSO A PASSO PARA QUEM NÃO TEM CADASTRO NO MEU INSS:

1. Acesse o site Meu INSS: <https://bit.ly/3apGDbY>
2. No serviço sem senha clicar no ícone agendar perícia.
3. Informar Nome, CPF e Data de Nascimento.

## PASSO A PASSO PARA QUEM TEM CADASTRO NO MEU INSS:

- Acesse o site Meu INSS: <https://bit.ly/3apGDbY>
2. Clique em entrar.
  3. Informar, CPF e senha cadastrada.

# DIREITOS EM TEMPOS DE COVID-19

## É importante...



Devido à pandemia da Covid-19, as agências da Previdência Social estão em regime de plantão reduzido de atendimento, e, portanto, a autorização do Auxílio-Doença se dará sem a realização dessa perícia médica presencial, necessitando somente anexar atestado médico que será analisado.

## COMO REALIZAR A SOLICITAÇÃO?

Os trabalhadores que precisam do auxílio doença devem fazer a solicitação pelo **site [www.inss.gov.br](http://www.inss.gov.br)** ou **aplicativo Meu INSS**, com atestado médico anexado, mediante a declaração de responsabilidade pelo documento apresentado. [Os atestados médicos serão analisados pela Perícia Médica Federal da Secretaria de Previdência, e pelo INSS].

O atestado médico deve: estar legível e sem rasuras; conter assinatura, carimbo e CRM do médico que emitiu; conter o CID e informações da doença; conter prazo estimado de repouso necessário.

# DIREITOS EM TEMPOS DE COVID-19

## PASSO A PASSO DE COMO ANEXAR O ATESTADO MÉDICO?

O processo vale para quem tem ou não senha.

1. Clique em Agendar Perícia
  2. Nessa tela você vai encontrar as opções: Perícia Inicial e Perícia de Prorrogação
  3. Clique em Perícia inicial
  4. Vai aparecer a pergunta: “Você possui atestado médico?”
  5. Escolha a resposta “Sim”
  6. O site informará os dados de uma portaria do INSS (Auxílio-doença com documento médico, atendimento à distância). Clique em “Avançar”
  7. Informe um número de celular ou telefone fixo ou e-mail (se tiver)
  8. Anexe um documento de identificação com foto e atestado médico (é necessário clicar no sinal de + do lado direito)
  9. Após anexar o documento de identificação com foto e atestado médico, clique em “Enviar” e “Avançar”
  10. Escolha uma agência do INSS. É possível encontrar uma agência fornecendo seu CEP
  11. Escolha o local em que deseja receber o pagamento
  12. Confira se os dados fornecidos estão corretos e clique em “Avançar”
- Declare que leu e concorda com as informações e clique em “Avançar”



**OBS.:** Se desejar, pode gerar um comprovante e aguardar o pedido ser analisado. E para quem não tem acesso à internet, o requerimento do benefício, pode ser solicitado pelo telefone 135 do INSS.

# ANTECIPAÇÃO DO 13º SALÁRIO PARA APOSENTADOS E PENSIONISTAS DO INSS (MEDIDA PROVISÓRIA 927):



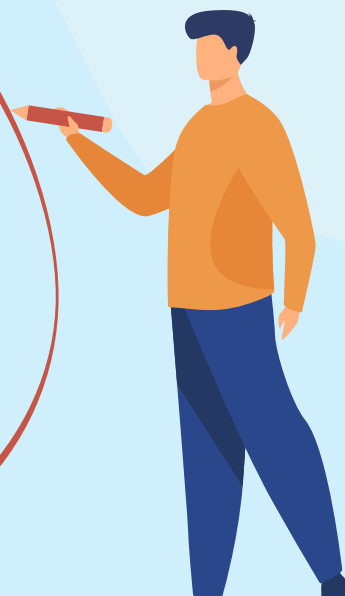
A primeira e segunda parcela do 13º salário serão antecipadas dessa forma:



A Primeira parcela prevista entre 25 de Maio e 8 de junho;

A Segunda parcela prevista entre 24 de junho e 7 de julho.

**É necessário  
aguardar  
publicação oficial  
da portaria do  
INSS e do decreto no  
Diário Oficial da  
União (DOU).**





# SOS FUNERAL



A prefeitura de Manaus presta assistências às famílias em situação de vulnerabilidade social e econômica que se encontram impossibilitadas de arcar com os custos dos serviços funerários por meio do SOS Funeral.

## Local de Atendimento

Sede da Secretaria Municipal da Mulher, Assistência Social e Cidadania [Semasc] de segunda a domingo, atendimento 24h.

## Serviços Oferecidos

- Cortejo Funeral
- Remoção e Translado Fúnebre
- Doação de uma funerária
- Isenção de Taxa de Sepultamento
- Atendimento psicossocial às famílias no perfil de vulnerabilidade social e econômica.

## Documentação Necessária



Somente após a expedição da Certidão de Óbito pelo cartório o usuário deverá procurar o serviço do SOS Funeral com os seguintes documentos:

- Documento do Responsável: RG e CPF (Original e cópias);
- Documentos do Falecido: RG e CPF (Original e cópias);
- Se pensionista ou aposentado, cópia do cartão do benefício

# SOS FUNERAL

## Documentação Necessária para o Cartório

- Documento do Responsável: RG e CPF, comprovante de residência (original e cópias);
- Documentos do Falecido (original e cópia)
  1. RG, CPF, Certidão de Casamento;
  2. Título Eleitoral;
  3. Declaração de Óbito (guia amarela);
  4. Comprovante de residência.



## Disque SOS Funeral:

0800 280 8087  
3215-2649  
3631-9983



# CENTRO DE REFERÊNCIA DE ASSISTÊNCIA SOCIAL



O CRAS atua como a principal porta de entrada do Sistema Único de Assistência Social (SUAS), é responsável pela organização e oferta de serviços de Proteção Social Básica nas áreas de vulnerabilidade e risco social.

## Os Três Pilares do CRAS:

- Serviços de Proteção e Atendimento Integral à Família (PAIF)
- Proteção Social Básica no Domicílio para Pessoas com Deficiência e Idosas
- Serviço de Convivência e Fortalecimento de Vínculos (SCFV)



A realização da entrevista para o Cadastro Único no CRAS é realizada conforme a procura, podendo ser agendado de acordo com a capacidade de atendimento de cada equipe, dando prioridade aos casos de famílias extremamente vulneráveis.

A partir do momento que a família é incluída no Cadastro Único gera o número do NIS, e a cada 2 anos (24 meses) a família deve procurar os Cras da área de abrangência para atualizar as informações, ou sempre que ocorrer mudanças socioeconômicas e de composição familiar.

# CENTRO DE REFERÊNCIA DE ASSISTÊNCIA SOCIAL

Diante da situação de pandemia, os CRAS estão atendendo presencialmente e mediante agendamento telefônico, a fim de facilitar a busca de informações. Estão sendo ofertados apenas assuntos relacionados a Cadastro Único para BPC, Idoso e deficiente, ou algum membro da composição familiar que vier a óbito, os demais serviços estão suspensos. As Solicitações de Carteira do Idoso estão sendo realizadas pelo site:





# CENTRO DE REFERÊNCIA DE ASSISTÊNCIA SOCIAL

## SECRETARIA MUNICIPAL DA MULHER, ASSISTÊNCIA SOCIAL E CIDADANIA - SEMASC

Nº	ZONA	CRAS	TELEFONE	E-MAIL	ENDEREÇO + PONTO DE REFERÊNCIA	ÁREA DE ABRANGÊNCIA
1	ZONA SUL	CACHOEIRINHA	98855-1329	cras.cachoeirinha@pmm.am.gov.br	Av. Carvalho Leal, s/n - Cachoeirinha (ao lado do Banco BRADESCO)	Cachoeirinha, Praça 14 de Janeiro, Petrópolis, Conj. Jardim Petrópolis, São Sebastião, São Francisco.
2		JAPIIM	98855-1081	cras.japiim@pmm.am.gov.br / cras.japiim@yahoo.com	Av. General Rodrigo Otavio, s/n-Parque Senador Virgílio Filho (Lagoa do japiim) - Bairro Japiim	Japiim I e II, Conj. Atilio Andreazza, Japiinlândia, Conj. Nova República, Coroado I, II e III, Ouro Verde, Com. Santa Luzia, Vale do Amanhecer e Distrito II (exceto Conj. Lula).
3		BETÂNIA	98842-2554	cras.betania@pmm.am.gov.br	Rua. São Lázaro nº. 26 - Betânia, (Atrás do Baratão da Carne)	Betânia, Raiz, Santa Luzia, Educandos, Morro da Liberdade.
4		CRESPO	98842-5816	cras.crespo@pmm.am.gov.br	Rua. Magalhães Barata, Beco: Olaria s/n - Crespo	Crespo, São Lázaro, Lagoa Verde, Colônia Oliveira Machado, Aterro (Igarapé) do 40, Distrito Industrial I, Mauzinho I e II, Pq. Mauá, Jardim Mauá, Vila da Felicidade, Manaus 2000, Vila Buriti.
5	ZONA CENTRO SUL	UNIÃO	3634-5078 98842-2556	cras.uniao@pmm.am.gov.br	Rua. Barreirinha nº18 - Próximo a Feira e enfrente a Casinha de Saúde.	Bairro da União, Aleixo, Adrianópolis, Flores, Pq. das Nações, Conj. Habitacional Beija Flor I e II, Conj. Rio Maracanã I e II, Com. Santa Cruz, Conj. Hab. Ozias Monteiro, Conj. Hab. Mundo Novo, Com. Mundo Novo, Conj. João Bosco, Conj. Hab. Pq. das Laranjeiras, N. Sra. das Graças (Beco do Macedo), Chapada, Pq. 10 de Novembro, Conj. Res. Shangrilá.
6	ZONA OESTE	COMPENSA I	98842-1024	cras.compensa1@pmm.am.gov.br	Rua da indústria nº20, Conjunto IPASE - Compensa I, 69030-070 - ao lado da Escola João Bosco	Compensa I, São Jorge, Vila da Prata, Santo Antônio e São Geraldo.
7		COMPENSA II	98855-1635	cras.compensa2@pmm.am.gov.br	Endereço anterior: Rua da Prosperidade s/n - prox. ao terminal da linha de ônibus 113	Compensa II e III, Ponta Negra, Santo Agostinho, Conj. Vila Marinho, Tarumã, Tarumã Açú, Campos Sales, Com. Pq. Riachuelo, Pq. São Pedro, Pq. Rio Negro I e II, Pq. Solimões I e II, Conj. Hab. Cidadão 10, Com. Ribeirinhas do Rio Negro.
8		GLÓRIA	98855-1465	cras.gloria@pmm.am.gov.br	Rua São Bento, s/n - Glória (Em frente a Esc. Est. Antônio Bittencourt)	Glória, São Raimundo, N. Sra. Aparecida, Centro, Presidente Vargas (Matinha).
9	ZONA CENTRO OESTE	ALVORADA I	98842-2565	cras.alvorada1@pmm.am.gov.br	Rua 4, s/n, Alvorada I. Atrás do abrigo Moacyr Alves	Alvorada I e II, Dom Pedro I e II, Conj. Kissia, Conj. Jardim Tropical, Conj. Canaã, Conj. Deborah, Com. Ouro Verde.
10		ALVORADA 3	98842-2015	cras.alvorada3@pmm.am.gov.br	Rua. 13. s/n - Alvorada III, (prox. ao Campo do buracão)	Alvorada III, Lirio do Vale I e II, Conj. Flamanal, Planalto, Nova Esperança I e II, Conj. Campos Eliseos, Conj. Belvedere, Conj. Versailles.
11		REDENÇÃO	98842-5838	cras.redencao@pmm.am.gov.br	Rua. Olinda com Bagé s/n - Próximo ao UBS Posto de Saúde e o Campo do CDC	Redenção, Conj. Hiléia I, II e III, Bairro da Paz, Conj. Ajuricaba, Com. Santa Bárbara, Conj. Eduardo Gomes, Conj. Santos Dumont.
12	ZONA LESTE	COLÔNIA ANTÔNIO ALEIXO	98842-7272	cras.coloniaantonioaleixo@pmm.am.gov.br hangouts:crascoloniaantonioaleixo@gmail.com	Rua Raul Ribeiro, s/n, Comunidade 11 de Maio - Colônia Antônio Aleixo	Colônia Antônio Aleixo, Puraquequara, Comunidades Ribeirinhas do rio Amazonas, Conj. Lula.
13		PROURBIS		cras.prourbis@pmm.am.gov.br		Jorge Teixeira I, II, III e IV, João Paulo I, II, III e IV, Val Paraíso (Morro da Catita), Com. Coliseu, Bairro Novo, Com. Chico Mendes, Nova Floresta, Santa Inês, Ramal Nova Esperança, Ramal do Brasileiro, Ramal do Ipiranga.
14	ZONA NORTE	SÃO JOSÉ III	3639-7996 / 98844-5568	cras.saojose3@pmm.am.gov.br	Rua. 04 s/n - São José Operário, ao lado Campo de futebol do Bahia -	São José I, II (incluindo etapa B) e III, São José dos Campos, Zumbi I, II e III, Armando Mendes, Com. da Sharp, Lot. Castanheira, Conj. Castanheira, Colina do Aleixo.
15		SÃO JOSÉ IV	98802-3367	cras.saojose4@gmail.com Estão atendendo pelo Messenger do Face book	Rua. Marginal s/n - São José Operário, (entra na Rua do SAMU, final da rua.)	São José Operário IV, Com. de Deus, Gilberto Mestrinho, Grande Vitória, Nova Conquista, Nova Vitória, Novo Reino I e II, São Lucas I e II, Cidade do Leste e Tancredo Neves.
16		ALFREDO NASCIMENTO	98842-7280	cras.alfredonascimento@pmm.am.gov.br	Rua 08 nº13 - Alfredo Nascimento, (Próximo a Esc. Est. Antístenes Pinto)	Cidade de Deus I e II, Conj. Alfredo Nascimento I e II, Aliança com Deus, Com. N. Sra. de Fátima II e Lot. Fazendinha.
17	ZONA NORTE	CIDADE NOVA	whatssap: 98855-1632	cras.cidadenova@pmm.am.gov.br	Rua C Q/67 nº47, Conj. Fcª Mendes - Cidade Nova, (ao lado do terminal do ônibus 418)	Cidade Nova I - Núcleos: 1, Conj. Osvaldo Frota I e II, Conj. Américo Medeiros, Conj. Sergio Pessoa Neto, Conj. Renato Souza Pinto I e II, Conj. Canaranas I, II e III, Conj. Francisca Mendes I, II, Invasão Francisca Mendes, Com. Riacho Doce I, II, III, Com. Raio de Sol, Com. Simão Cardoso, Conj. Carlos Braga, Conj. Galileia, Conj. Ribeiro Junior, Cidade Nova II - Núcleo: 7 e 8, Conj. Baixada Fluminense, Conj. Vila Real, Lagoa Azul, Nova Cidade, Conj. João Paulo, Conj. Buritis, Invasão Pq. Buritis, Pq. Eduardo Braga, União da Vitória, Com. União da Vitória, Conj. Hab. Cidadão do 1 ao 9, Conj. Hab. Cidadão 11 e 12, Zona Rural - BR 174, Colônia Japonesa, Ramal do Pau Rosa (Km 21) e Loteamentos, AM 010 (até km 41), Com. Extrativista Caldeirão e Invasão Lagoa Azul.
18		TERRA NOVA	(whatssap): 98855-1327	cras.terranova@pmm.am.gov.br / crasterranova@gmail.com	Shopping Via Norte - Av. Arquiteto José Henrique Bento Rodrigues, 3760 - Monte das Oliveiras, Manaus - AM, CEP 69093-149	Terra Nova I, II e III, Lot. Luizinho, Com. Florestal I e II, Com. Jesus Me Deus, Com. Santa Marta, Novo Israel I, II e III, Com. América do Sul, Com. Celebridade, Com. São Luiz, Com. José Bonifácio, Pq. Canaã, Santa Etelvina, Conj. Res. Viver Melhor 1, Lot. Agnus Dey, Lot. Jardim Fortaleza, Lot. Jardim Raquel, Lot. Santa Tereza, Lot. Rio Piorini I ao IV, Lot. Cidadão Manauara, Com. Acara, Com. Novo Milenium, Com. Paraíso Verde, Invasão São João, Monte das Oliveiras, Invasão Monte Cristo, Com. Luiz Otávio, Monte Pascoal, Colônia Santo Antônio, Vale do Sinai, Monte Sinai, Conj. Manoa, Lot. Bom Pastor, Lot. Santo Antônio.
19		MUTIRÃO	99913-9798	cras.mutirao@pmm.am.gov.br	Rua. 04, quadra 5 nº 85 - Amazonino Mendes - Prox. ao 6º DP	Conj. Amazonino Mendes I e II, Novo Aleixo I, II e III, Cidade Nova II: Núcleo 2 a 24 (menos 7 e 8), Conj. Amadeu Botelho, Conj. Boas Novas, Pq. das Garças, Águas Claras, Com. N. Sra. do Perpétuo Socorro, Com. N. Sra. de Fátima I.
20		NOSSA SENHORA DA CONCEIÇÃO	98842-7877	cras.nossasenhoraconceicao@pmm.am.gov.br	Rua. Águas Marinhas nº. 142 - Cidade Nova, CEP 69.099-392 (Entrada por trás da Garagem de ônibus da União Cascavel)	Conj. Gustavo Nascimento, Monte Sião, Conj. Braga Mendes, Conj. Res. Viver Melhor 2 e 3, N. Sra. da Conceição, Conj. Res. Ben Hur e Conj. Res. Vila Nova.





# CONSELHO ESTADUAL DO IDOSO – CEI/AM

O Conselho Estadual do Idoso – CEI/AM, criado pela Lei nº 2.422/1996, com jurisdição em todo o Estado do Amazonas, é órgão colegiado, consultivo e normativo. O CEI/AM tem por finalidade congregar e conjugar esforços do Poder Público e suas autoridades, da iniciativa privada e grupos organizados, que tenham como objetivos a consecução da Política Estadual do Idoso, efetivando-a como instrumento de garantia da cidadania.

## **Estratégia de atendimento em no período da Pandemia do COVID-19**

A equipe do Conselho vem realizando seu trabalho em home office, como não é um órgão de execução e sim de participação e controle social as ações externas de articulação e de fortalecimento do trabalho em Rede de Proteção e Defesa da Pessoa Idosa continuam.

E nesse período vem contatando e oficialmente requerendo ao Poder Público, iniciativa privada, e organizações não governamentais, o apoio aos Idosos que vivem em situação de vulnerabilidade social, e que necessitam desse olhar, e sobretudo, iniciativas que atendam essa demanda em suas necessidades básicas. Reforçando a importância do Isolamento Social Humanizado, com atenção e cuidados da família, sociedade e Poder Público.

Ressaltando ainda, com documentos oficiais, a atenção especial pelas Casas e Abrigos que desenvolvem atendimento ao Idoso, destacando as Instituições de Longa Permanência - ILP's, a importância do apoio do Poder Público e demais parceiros, do destaque de profissionais de saúde da Rede Pública e monitoramento desses Abrigos e ILP's, em caráter de urgência, evitando o contágio, e/ou promovendo o tratamento e reabilitação segura e eficaz.



**Endereço:** Avenida Presidente Kennedy, nº 399 - Bairro: Educandos.

Sede do Centro de Referência e Apoio à Mulher/CREAM.



**Telefone:** 99189-4371



**E-mail:** cei\_am@yahoo.com.br

# CENTRO INTEGRADO DE PROTEÇÃO E DEFESA DA PESSOA IDOSA - CIPDI

Criado para oferecer atendimento qualificado e multisetorial à pessoa idosa vítima de discriminação ou violência. O complexo realiza todos os serviços em conformidade com a Lei Nº 10.741, de outubro de 2003, que estabeleceu o Estatuto do Idoso. Nele se inclui a Delegacia do Idoso e o Centro de Proteção e Defesa.

Faz parte da Rede Social do governo e cumpre os padrões estabelecidos pelo Plano de Revitalização da Segurança Pública, que prevê além da humanização do local, a disponibilidade não só de profissionais da segurança, mas também assistentes sociais e psicólogos para dar suporte psicossocial às vítimas.



## Como Funciona o Atendimento:

O Centro de Proteção e Defesa, criado para apoiar, prevenir e assessorar psicológica e juridicamente a pessoa idosa vítima de discriminação e violência, entre audiências de conciliação, visitas domiciliares, atendimento no serviço social e psicológico, recebimento de denúncias.

O Centro de Proteção ainda abriga um núcleo da Defensoria Pública, o qual faz atendimentos, atos judiciais como audiências, acordos extrajudiciais e judiciais, ações ajuizadas, orientações e audição das partes; e ações da área de família como ações cautelares, ações de interdição, entre outras.

**Informações e Denúncias: 3236-9216 (CIPDI)**



# DELEGACIA ESPECIALIZADA DE CRIME CONTRA IDOSO - DECCI

A Delegacia Especializada de Crime Contra Idoso - DECCI, criada a partir dos padrões estabelecidos pelo Plano de Revitalização da Segurança Pública, conforme as diretrizes do Estatuto do Idoso.

Devido a pandemia, os serviços os procedimentos de diligências investigativas continuam, porém, serviços presenciais foram parcialmente suspensos como medida protetiva, ficando somente procedimentos que demandam urgência, nos casos de crimes que deixam vestígios, então é realizado o Boletim de Ocorrência na própria delegacia e em seguida expedido requisição de exame de corpo de delito ou de dano. Essas medidas visam resguardar a vida e em especial da população idosa porque fazem parte do grupo de riscos.

Os boletins de ocorrência podem ser feitos através da Delegacia Interativa pelo [site www.delegaciainterativa.am.gov.br](http://www.delegaciainterativa.am.gov.br). E para mais informações sobre procedimentos já pré-existentes entrar em contato direto com a equipe da DECCI pelo [telefone 3214-580](tel:3214-580). Em situações de denúncias anônimas, essas podem ser encaminhadas para o disque denúncia 181 da SSP.

Entre as principais ocorrências registradas estão ameaça, difamação/calúnia/injúria, perturbação do sossego, apropriação indébita financeira, racismo e maus-tratos.



**Endereço:** Rua do Comércio, 270 - Parque Dez de Novembro  
[próximo à Caixa Econômica] - CEP 69055- 410 - Manaus - AM





# DEMAIS SERVIÇOS



**1. Fundação Dr. Thomas - Parque Municipal do Idoso - ILPI** - A Fundação Dr. Thomas tem a responsabilidade de coordenar e avaliar a execução da Política Municipal do Idoso, mediante o desenvolvimento de ações estratégicas capazes de garantir os direitos sociais da população idosa do município de Manaus e assegurar a promoção de sua autonomia, integração e participação efetiva na sociedade.



**Endereço:** Rua Dr. Thomas, 798 - Nossa Sra. das Graças  
CEP 69053-035 - Manaus - AM



# DEMAIS SERVIÇOS



**2. Lar São Vicente de Paulo** - Instituição Filantrópica, tem como objetivo a ser alcançado a caridade com justiça em busca da qualidade de atendimento aos nossos residentes. Além de assegurar proteção integral à pessoa idosa com vínculos familiares e ou comunitários rompidos/fragilizados via acolhimento institucional qualificado.



**Endereço:** Rua Jerônimo Ribeiro, 14, São Raimundo (1,80 km)  
CEP 69027-100 - Manaus - AM



**3. Casa Andrea do Amazonas** - Casa de apoio a hansenianos e ex hansenianos.



**Endereço:** R. Brasil, 40 - Coroado  
CEP 69080-350 - Manaus - AM

**4. Residencial Casa Gene** - A Casa Gene Manaus é o mais novo conceito de creche para a 3ª idade na cidade. Buscar proporcionar um ambiente que a melhor idade ao longo do dia desenvolva atividades programadas. Aqui o idoso estimula sua saúde física, mental e social e constrói novas amizades.



**Endereço:** Rua Borges de Castro, 9 - Conj. Jardim Belo Horizonte -  
Parque 10 de Novembro, CEP 69055-746 - Manaus - AM



# DEMAIS SERVIÇOS



## Caimi's

Os Centros de Atenção Integral à Melhor Idade fazem parte da rede estadual de serviços voltados para os idosos, que além das unidades de saúde inclui as delegacias especializadas e os centros de convivência, construídos e mantidos pelo Governo do Estado.



### 5. CAIMI Ada Rodrigues Viana



**Endereço:** Av. Brasil, S/N Compensa II, Manaus - AM, CEP 69055-746

### 6. CAIMI Dr. André Araújo



**Endereço:** Av. Camapuã, 108 - Cidade Nova, Manaus - AM, CEP 69099-028

### 7. CAIMI Paulo Lima



**Endereço:** R. Des. Filismino Soares, 115 - Colônia Oliveira Machado, Manaus - AM, 69070-620



# DEMAIS SERVIÇOS



## Centros de Convivência

### 8. Centro de Convivência do Idoso



R. Rio Xanxerê, S/N - Armando Mendes, Manaus - AM,  
CEP 69089-140

### 9. Centro Estadual de Convivência do Idoso – Aparecida



R. Wilkens de Matos, S/N - Nossa Sra. Aparecida,  
Manaus - AM, CEP 69010-420

### 10. Centro Estadual de Convivência da Família Magdalena Arce Daou



Av. Brasil, s/n - Santo Antônio, Manaus - AM, CEP 69029-040

### 11. Centro Estadual de Convivência da Família - Padre Pedro Vignola



Rua Gandú, 119 - Cidade Nova, Manaus - AM, CEP 69096-060



# REFERÊNCIAS

1. World Health Organization. WHO Director-General's opening remarks at the media briefing on COVID-19 - 3 March 2020 [Internet]. World Health Organization; 2020. Disponível em: <https://www.who.int/dg/speeches/detail/who-director-general-s-opening-remarks-at-the-media-briefing-on-covid-19---3-march-2020>
2. Organização Mundial de Saúde [OMS]. Organização Pan-Americana de Saúde [OPAS]. Folha Informativa - COVID 19. Disponível em: [https://www.paho.org/bra/index.php?option=com\\_content&view=article&id=6101:covid19&Itemid=875](https://www.paho.org/bra/index.php?option=com_content&view=article&id=6101:covid19&Itemid=875)

## **Bibliografia Complementar**

1. Aquino E, Silveira IH, Pescarini J, Aquino R, Souza-Filho JA. Medidas de distanciamento social no controle da pandemia de COVID-19: potenciais impactos e desafios no Brasil. Ciênc Saúde Colet 2020; 25 Suppl 1:2423-46.
2. Engstrom E, Giovanella L, Melo E, Mendes A, Graboys V, Mendonça MHM. Recomendações para a organização da atenção primária à saúde no SUS no enfrentamento da COVID-19. Disponível em: <https://portal.fiocruz.br/documento/recomendacoes-para-organizacao-da-aps-no-sus-no-enfrentamento-da-covid-19> [acessado em 12/Jun//2020].

**“Viver e Envelhecer  
com saúde é a  
nossa missão”**

• • • • •

Fundação Universidade Aberta da Terceira Idade - FUnATI  
Reitor – EULER ESTEVES RIBEIRO

## **Policlínica Gerontológica da FUnATI**



**End: Avenida Brasil, 11430 - Santo Antônio CEP: 69029-040**



**Atendimento: 08:00 às 12:00h/ 14:00 às 17:00h**



**Fale Conosco: (92) 98204-5390**



**euler.ribeiro@funati.am.gov.br**



**www.funati.com.br**



**FUnATI Amazonas**



**Fundação Universidade Aberta da Terceira Idade**



**@funatiamazonas**